

Thema: Gezondheidsbevordering

'Gezondheidsbevordering als vanzelfsprekend onderdeel van zorg, werkomgeving en opleiding, gericht op patiënten, medewerkers en planeet, met preventie als uitgangspunt.'

Kernambities

- 1 Gezondheidsbevordering vast onderdeel van het zorgtraject** voor alle relevante patiëntgroepen
- 2 Preventiedenken verankerd** in het dagelijks handelen van zorgprofessionals
- 3 Gezonde en duurzame zorgomgeving** die gezond gedrag actief stimuleert
- 4 Professionals toegerust met kennis, vaardigheden en handelingsperspectief**
- 5 Samenhang tussen zorg, werk en maatschappij** van individu tot populatie en publieke gezondheid

Waar staan we nu? 2025

Van intentie naar structuur

- **Leefstijlloket operationeel.**
Centrale toegang voor leefstijlinterventies en doorverwijzing, steeds vaker ingezet vanuit de zorgpraktijk.
- **Start structurele inbedding in zorgtrajecten.**
Vorbereiding korte leefstijlanamnese vóór eerste poli-bezoek en gesprekken met divisiebesturen over implementatie.
- **Gezonde & duurzame omgeving als samenhangend thema.**
Initiatieven rond voeding, beweging, mentale ontspanning en vitaliteit gebundeld in één werkgroep.
- **Preventie als strategische impuls.**
Sectorplan medische en gezondheidswetenschappen (jaarlijks €10 mln), waarvan circa 1/3 gericht op preventie.
- **Beweegsnacks en vitaliteitsinterventies.**
Laagdrempelig onderdeel van werk- en zorgcontext.
- **Opleiding 'Arts, Maatschappij en Gezondheid' (2e fase)**
Preventie en maatschappelijke verantwoordelijkheid verankerd. Instituut erkend door RGS.

Wat realiseren we in 2026?

Van pilots naar schaal, borging en normstelling

Patiënten

- **Leefstijlanamnese ingebouwd in EPD (Epic)**
Beschikbaar uiterlijk eind 2026.
- **Opschaling implementatie**
2027: ≥75% van nieuwe patiënten.
2028: ≥90% van relevante patiëntgroepen.
- **Zorgprofessionals toegerust**
≥85% volgt basistraining gezondheidsbevordering (2027).
- **Gerichtere doorverwijzing**
+20% verwijzingen naar leefstijlloket (2027).

Omgeving

- **Alle gezondheidsinitiatieven op één plek**
Uiterlijk eind 2026 centraal vindbaar via AUMC-platform.
- **Beweegvriendelijke en mentaal ondersteunende omgeving**
Kleine aanpassingen in 2027
Plan van aanpak voor grotere ingrepen eind 2027.
- **Preventief Medisch Onderzoek (PMO)**
Vorbereiden voor medewerkers in 2026.

Onderwijs

- **Leerlijn Maatschappij & Gezondheid**
Start aan de VU in 2026
Preventie structureel onderdeel van curricula.

**Gezondheidsbevordering vraagt geen extra inspanning, maar een andere manier van kijken en werken.
Amsterdam UMC maakt dit de nieuwe norm.**

Thema: Voeding

'In 2030 biedt Amsterdam UMC een gezonde en duurzame voedselomgeving, waarin gezonde en plantaardige keuzes de makkelijke en vanzelfsprekende keuze zijn.'

Kernambities

Gezonde en duurzame voeding als standaard

- 1 80%** gezond aanbod in 2030
- 2 $\geq 60\%$** plantaardig eiwit in het totale aanbod
- 3 Vermijdbare voedselresten voorkomen:** voedselverspilling tot het minimum beperken
- 4 Onvermijdbare voedselresten zo hoogwaardig en duurzaam mogelijk te verwerken**

– Waar staan we nu? 2025

Van losse initiatieven naar systeeminzicht

Medewerkers & bezoekers

- **Interne en externe samenwerking versterkt**
Convenant Gemeente Amsterdam, Stakeholdersnetwerk voedselomgeving.
- **Basis gelegd voor een nieuwe voedselomgeving**
Behoeft- en postcodeonderzoek, Raadpleging & medewerkersberaad Gezonder Eten in Amsterdam UMC.
- **Bewustwording en vraag gestimuleerd**
Communicatiecampagnes zoals Week Zonder Vlees en Actieweek gezonde voeding.
- **Eerste systeemveranderingen in aanbod gestart**
Start implementatie contractcriteria gezonde & duurzame voeding (onder voorwaarde van gelijk speelveld), Assortimentsaanpassingen bij aanbieders: minder suikerhoudende dranken, meer volkoren, minder ongezonde snacks, nieuwe concepten (o.a. poké bowl bar, aangepaste winkelrichting).

Patiënten

- **Fundament duurzame patiëntenvoeding gelegd**
Ontwerp plantaardig ziekenhuismenu met koks (PEARLS), Uitgangspunten patiëntenvoeding vastgesteld (meer plantaardig, gezond en eerlijk).
- **Eerste aanpassingen in menu en praktijk**
Minder dierlijke producten en vegetarisch menu als eerste keuze.
- **Kennis en draagvlak versterkt**
Scholing voedingsassistenten duurzame voeding, Onderzoek naar veranderbereidheid bij patiënten en medewerkers.
- **Structurele samenwerking ingericht**
Multidisciplinaire structuur via Voedingscommissie, Expertisegroep Eten in Amsterdam UMC actief.

– Wat realiseren we in 2026?

Implementeren, meten en opschalen

Medewerkers & bezoekers

- **Nieuw horecaconcept AMC aanbesteed**
Criteria gezonde & duurzame voeding integraal ingebed.
- **Inzicht in gedrag en effecten**
Monitoring verkoopdata op gezondheid en duurzaamheid, Inventarisatie wensen & behoeften van bezoekers en studenten.
- **Gefaseerde route richting 2030**
Start productgerichte aanpak met eerste productgroepen in 2026.

Patiënten

- **Inzicht in haalbaarheid en inname**
Onderzoek naar plantaardige inname en haalbaarheid en innameregistratie op alle afdelingen.
- **Implementatie en bijsturing patiëntenvoeding**
Uitgangspunten patiëntenvoeding geïmplementeerd, Aanpassing aanbod op basis van data en PEARLS.
- **Scholing en verspilling**
Vervolg scholing voedingsassistenten.
- **Start ReTaste LessWaste**
Datagedreven aanpak voedselverspilling bij patiënten, medewerkers en bezoekers.

Gezonde en duurzame voeding vraagt geen kleine aanpassing, maar een systeemverandering, Amsterdam UMC neemt hierin het voortouw.

Thema: Gebouw en Energie

'Energiezuinige, toekomstbestendige gebouwen voor zorg, onderwijs, onderzoek en bedrijfsvoering, binnen de grenzen van wetgeving, betaalbaarheid en haalbaarheid, in samenhang met de omgeving.'

Kernambities

- 1 **Klimaatneutraal in 2050**
- 2 **-55% directe CO₂-emissie in 2030** (conform Green Deal Zorg 3.0)
- 3 **Energiegebruik ≤150 kWh/m² in 2050** (verwachte wettelijke eindnorm)
- 4 **Uitfaseren fossiele installaties**
- 5 **Energie-efficiëntie als standaard** bij renovatie, onderhoud en nieuwbouw
- 6 **Actieve sturing op energiegebruik**

Waar staan we nu? 2025

De basis voor structurele inbedding is gelegd

Aantoonbare CO₂-reductie: AMC: **27%** reductie (t.o.v. 1990) VUmc: **72%** reductie (t.o.v. 2015)

CO₂-routekaart

- Routekaarten AMC en VUmc vastgesteld
- Scenario's uitgewerkt richting 2030 en 2050
- Inzicht in investeringspaden, energievraag en eindnormen

Energiebesparing

- Isolatie leidingwerk
- Verbeterde regeltechniek en ontvochtiging
- Reduceren luchtbevochtiging in meerdere bouwdelen

Inzicht in verbruik

- Uitrol extra energiemeters (AMC)
- Analyse nachtverbruik en verspilling (VUmc)
- Voorbereiding energie-managementsysteem (AMC en VUmc)

Borging

- Duurzaam bouwen als beleidskader (LTHP)
- Verduurzaming geïntegreerd in onderhoud en renovatie (LTOP)

Wat realiseren we in 2026?

Dit jaar staat in het teken van versnellen, keuzes maken en borgen

- **Besluitvorming over maatgevende route.**
Keuzes tussen renovatie, behoud of sloop/ nieuwbouw vastgelegd binnen het LTHP.
- **Continueren uitfaseren fossiele energie.**
Afbouw van stoomsystemen
- **Slimmer energiegebruik in de dagelijkse praktijk.**
Energiesturing operationeel (VUmc) en verdere optimalisatie nacht- en basislast
- **Opschaling duurzame energie.**
Verkennen mogelijkheden geothermie en optimalisatie koude inkoop, opwek en distributie
- **Verankering in besluitvorming.**
CO₂ en energie standaard meegewogen in investeringsbesluiten

Gebouw & Energie is cruciaal voor het behalen van de klimaatdoelen van Amsterdam UMC. 2025 markeert de overgang van analyse naar onomkeerbare keuzes.

Thema: Mobiliteit

'Hart voor groen reizen: Samen op weg naar groene en duurzame keuzes in ons reisgedrag.'

Kernambities

- 1 We nemen onze **verantwoordelijkheid** als werkgever voor CO₂-reductie en maken het **aantrekkelijk** om duurzaam te reizen
- 2 We vinden **gezondheid en veiligheid** van onze medewerkers belangrijk, daarom stimuleren we gezond reisgedrag en zetten we in op veilige voorzieningen
- 3 We bieden **flexibiliteit en gemak** om gedragsverandering te stimuleren: OV en fiets als uitgangspunt, auto waar nodig
- 4 We maken **bewuste keuzes** bij dienstreizen: vliegen is niet langer de standaard

Waar staan we nu? 2025

De basis voor structurele inbedding is gelegd

- **Mobiliteit structureel gepositioneerd als sleutelthema**
Onderdeel van Programma Duurzaamheid (woon-werkverkeer, dienstreizen en logistiek)
- **Mobiliteit onderbouwd met data en analyse**
Eerste integrale verkenning van reisbewegingen en impact
- **Bewustzijn en draagvlak voor verduurzaming hoog**
Medewerkers erkennen klimaatimpact en noodzaak tot sturen
- **Evaluatie dienstreizen beleid gestart**
Actieve rol Amsterdam UMC in landelijke initiatieven
- **Diverse initiatieven gestart om gedragsverandering te stimuleren**
Hely fietsen, marktverkenning carpool app

DIENSTREIZEN IN CIJFERS

(onderzoek 2025)

~130 ton CO₂-eq
284 onderzochte dienstreizen

97%

van de uitstoot door vliegereizen

WAT HET ONDERZOEK ONS LEERT

- Een klein aantal reizen veroorzaakt een **zeer groot deel van de uitstoot**
- **Gerichte beleidskeuzes** kunnen **snel en aantoonbaar effect** hebben
- **Draagvlak is aanwezig**, duurzame sturing is nu mogelijk

Wat realiseren we in 2026?

Van projecten naar structurele verankering

Woon-werkverkeer

- **Klimaatbewust vervoer en actieve mobiliteit stimuleren**
(OV en fiets)
- **Vermindering autogebruik**
- **Investeren in fietsvoorzieningen**
(stallingen, kleedruimtes en shuttlefietsen)
- **Vorbereiden beleidskeuzes Parkeren**
- **Gedragsverandering stimuleren** via communicatie campagnes

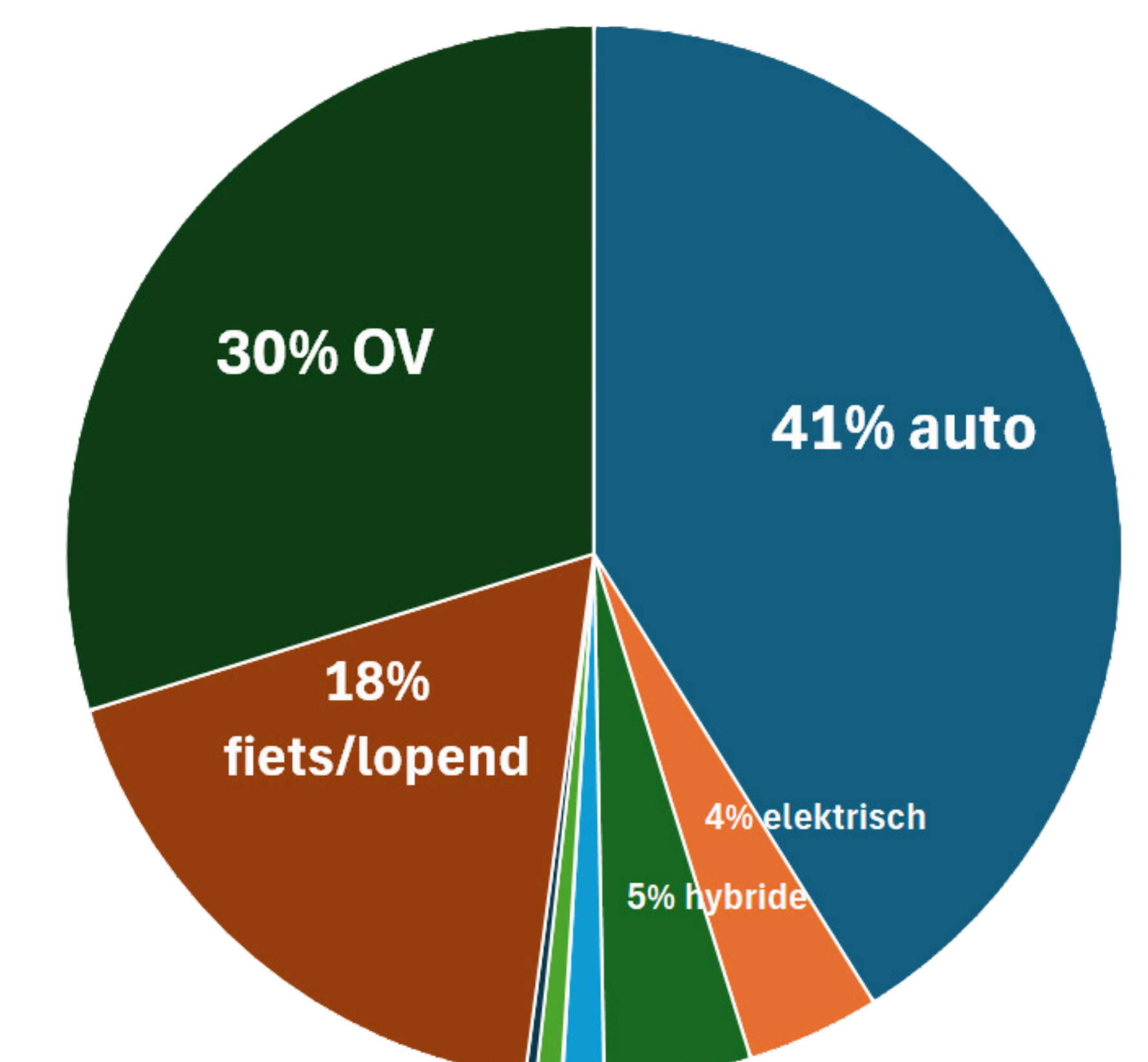
Dienstreizen (incl. vliegen)

- **Beleid op basis van grootste uitstoters**
(bestemmingen, personen, type reizen)
- **Heldere reisleidraad**
Vliegen alleen wanneer nodig; trein en digitaal als norm binnen Europa
- **Transparantie over CO₂-impact**
Vliegen zichtbaar in rapportages en besluitvorming
- **Aansluiten bij accreditatie en congressen**
Duurzaam reizen zonder loopbaan- of opleidingsnadeel

Overkoepelend

- **Integrale mobiliteitsvisie:** In samenhang met HR, gezondheid en duurzaamheid binnen Amsterdam UMC

WOON-WERKVERKEER IN CIJFERS



Thema: Circulair

'In 2050 levert Amsterdam UMC zorg binnen planetaire grenzen met aanzienlijk minder primaire grondstoffen, minimaal restafval en circulaire zorgproducten als norm'

Kernambities

1 -50%
primaire grondstoffen

2 -75%
restafval

3 -55%
directe CO2-uitstoot

-  Disposable → Reusable
-  Circulaire inkoop (LCA gedreven keuzes)
-  Grip op materiaalstromen

Waar staan we nu? 2025

Met 30+ circulaire projecten actief is circulariteit het grootste thema binnen het programma

Materiaalgebruik

- -523.000 stuks niet steriele handschoenen
- -9.700 stuks disposable overjassen
- -3.400 m2 celstofmatten
- 28.250 circulaire OK-kledingssets geïmplementeerd

Afval

- 737 afvalscheidingsunits geplaatst
- -15% ongesorteerd afval t.o.v. 2023
- -2.000 kg afval

CO2-uitstoot

- ◆ Wasbare OK-muts: -60% CO2-eq per muts (tov disposable OK muts)
- ◆ -20.000 kg CO2-eq

Wat realiseren we in 2026?

Opschaling naar 100 circulaire projecten

Met de focus op:

- Medische hulpmiddelen
- Textiel en wasprocessen
- Afval en meubilair

Duurzaam voorraadbeheer als randvoorwaarde

- Minder varianten
- Preferd supplier
- Tracking en tracing van materialen

Gerichte aanbestedingen op circulariteit

Voor onder andere:

- ◆ Handschoenen
- ◆ Sanitair papier
- ◆ Infuuslijnen
- ◆ Chemicalien

Gedrag, onderzoek en innovatie

Waar het (nog) lastig is:

- ▲ Ondersteuning van gedragsverandering (duurzame keuze = makkelijke keuze)
- Onderzoek en innovatie:
 - ▲ Chemicaliën, Implantaten en Medische apparatuur

Circulariteit is geen project maar een systeemverandering

In zorginhoud, inkoop, logistiek, gedrag en samenwerking

Binnen én buiten Amsterdam UMC

Thema: Medicatie

'In 2050 is het medicatiegebruik van Amsterdam UMC aantoonbaar duurzaam: door duurzame keuzes in voorschrijven van medicatie, verminderen van geneesmiddelspillage en bijdragen aan minder geneesmiddelresten in het milieu. Hierbij staan kwaliteit en veiligheid van de zorg voorop.'

Kernambities

- 1 Duurzaam geneesmiddelgebruik verankeren** in beleid, richtlijnen, het EPD, opleidingen en commissies.
- 2 Duurzame geneesmiddelkeuzes inzichtelijk maken** ter ondersteuning van klinische besluitvorming.
- 3 Waar mogelijk duurzaam voorschrijven**, passend bij middel, dosering en toediening.
- 4 Geneesmiddelenverspilling structureel reduceren** in apotheek, kliniek en bij de patiënt thuis.
- 5 De uitstoot van geneesmiddelresten naar afvalwater verminderen** via bronaanpak en gerichte zuivering.

Waar staan we nu? 2025

Van recept, tot riool

- **Green Team Medicatie** uitgegroeid tot een multidisciplinair, ziekenhuisbreed team met diverse verduurzamingsprojecten.
- **Van bewustwording naar gedragsverandering**, onder andere via de campagne "Pijnstillers kopen? Kies bewust".
- **Minder medicatieverspilling in de kliniek en apotheek** door digitalisering (papierreductie van recepten en AMO's), clusteren van bereidingen, just-in-time immunotherapie en re-use van vials met risicovolle geneesmiddelen.
- **Samenwerking met waterschappen gestart** voor reductie van geneesmiddelresten in afvalwater.
- **Vermindering van gebruik van infuuszakken en toedienmaterialen** door IV-geneesmiddelen toe te dienen via een bijspuitpunt boven de druppelkamer (locatie AMC).
- **Mogelijkheden voor doorgebruik en eigen beheer van thuismedicatie geïnventariseerd** op verschillende afdelingen.
- **Ingezet op professionalisering en capaciteit**, met een tijdelijke impuls in 2024–2026 van 2,6 FTE projectapothekers en de structurele positionering van het Green Team Medicatie.

Wat realiseren we in 2026?

Verdiepen, meten en onomkeerbaar maken

- **Gerichte reductie van geneesmiddelen met hoge milieu-impact**, met focus op antibiotica, NSAID's, antidepressiva en hormonen via substitutie en reductie.
- **Verder terugdringen van geneesmiddelresten in afvalwater**, door metingen in rioolwater, ontwerpen van gerichte zuiveringsoplossingen en inzet van plaszakken.
- **Verder verminderen van medicatieverspilling in kliniek en apotheek**, via verspillingdashboard Medicatie en afronding naar hele flacons binnen het EKZ.
- **Verminderen van gebruik van infuuszakken en toedienmaterialen** via bijspuitpunten (VUmc) en verlenging van houdbaarheid van infuusmaterialen.
- **Verduurzamen van medicatie-afvalstromen**, via uniforme en duurzame afvalposters voor SZA-vaten.
- **Vergroten van doorgebruik en eigen beheer van thuismedicatie**, gericht op reductie van spillage en verbetering van patiëntveiligheid en efficiëntie.



Lees over onze duurzame projecten in het DNA

Thema: Onderwijs

'In 2027 is duurzaamheid en planetaire gezondheid geïntegreerd in het onderwijs van Amsterdam UMC'

Kernambities

- 1 **Planetaire gezondheid en duurzame zorg verankerd in alle curricula** (WO/HBO/ medische vervolgopleidingen)
- 2 **Samenhang tussen onderwijs, onderzoek en zorgpraktijk**
- 3 **Gezamenlijke aanpak vanuit UvA en VU** met eigen accentkleur
- 4 **Duurzaamheid als onderdeel van professionele vorming** en maatschappelijke verantwoordelijkheid
- 5 **Zichtbaar in leerdoelen, eindtermen, toetsing en leeromgeving**

– Waar staan we nu? 2025

De basis voor structurele inbedding is gelegd

- Eén gedeelde koers voor Amsterdam UMC
- Curriculumscans uitgevoerd
- Planetary Health geïntegreerd in bestaand onderwijs (BA, MA)
- Sleutelfiguren aangesteld: Principal Educator (UvA) & Ambassadeur (VU)
- Studenten als co-ontwikkelaars van onderwijs
- Actieve bijdrage aan landelijke afstemming en kennisdeling (NFU, NVMO, GZA)

Onderwijs maakt duurzame zorg vanzelfsprekend, niet als extra onderwerp, maar als onderdeel van professioneel handelen



– Wat realiseren we in 2026?

Van projecten naar structurele verankering

- Longitudinaal Groen onderwijs integreren in bachelor en master geneeskunde VU & UvA
- Planetaire gezondheid opnemen in toetsing: kennis, attitude en handelen
- Thema inhoudelijk en organisatorisch verder verankeren in onderwijsorganisaties
- Docenten blijven faciliteren met scholing, materialen en ondersteuning
- Verbreding naar andere zorgopleidingen
- Beroepsverenigingen betrekken bij opname van planetaire gezondheid in de opleidingen

Waarom onderwijs?

Onderwijs is een kerntaak én versneller. Het werkt langzaam maar diepgaand en **bepaalt het denken en handelen van generaties zorgprofessionals.**

Thema: Onderzoek

'Al het onderzoek bij Amsterdam UMC draagt bij aan verduurzaming van onderzoek en/of zorg'

Kernambities

- 1 **Duurzaamheid geïntegreerd in alle onderzoek**, van onderzoeksvraag en ontwerp tot resultaten, beleid en praktijk.
- 2 **Duurzaam onderzoeksproces**, met minstens 30% reductie van onderzoeksgelateerde CO₂-emissies.
- 3 **Meer onderzoek dat bijdraagt aan duurzame zorg en samenleving**, waarbij 50% van de publicaties expliciete aandacht heeft voor duurzaamheid.
- 4 **Onderzoekers trainen en ondersteunen**, met kennis, tools en infrastructuur.

Waar staan we nu? 2025

Start van de positionering van duurzaamheid in onderzoek

Positionering

- **Position paper Sustainability in Research** inhoudelijk afgerond (publicatie begin 2026)
- **Duurzaamheid expliciet gepositioneerd** als onderdeel van onderzoek binnen Amsterdam UMC.
- **Onderzoek opgenomen als kerntaak** binnen het Programma Duurzaamheid.

Ontwikkeling

- **Drie invalshoeken voor duurzaam onderzoek vastgesteld**: duurzaam onderzoeksproces, duurzaamheid als co-benefit, duurzaamheid als primair onderzoeksdoel.
- **Belangrijkste bronnen van milieu-impact** binnen onderzoekspraktijken benoemd, waaronder laboratoria, materialen, datagebruik en academisch reizen.

Activiteiten

- ◆ **Seed Grants toegekend aan duurzaam onderzoek**, waaronder GREEN-Abx en B.E.S.T. bottle.
- ◆ **Meerdere onderzoeksprojecten gestart**, waaronder HealthIntelAct, PFAS en ECO-PSYCH.
- ◆ **Duurzaamheid in onderzoek breed geagendeerd**, onder meer via een keynote op de APH annual meeting (>300 onderzoekers).

Wat realiseren we in 2026?

Van visie naar verankering in cultuur en systemen

Sturing

- Vaststellen van een **roadmap voor de implementatie van het position paper**, inclusief bijbehorende KPI's.
- **Inrichten van structurele sturing en governance** voor duurzaamheid binnen onderzoek.

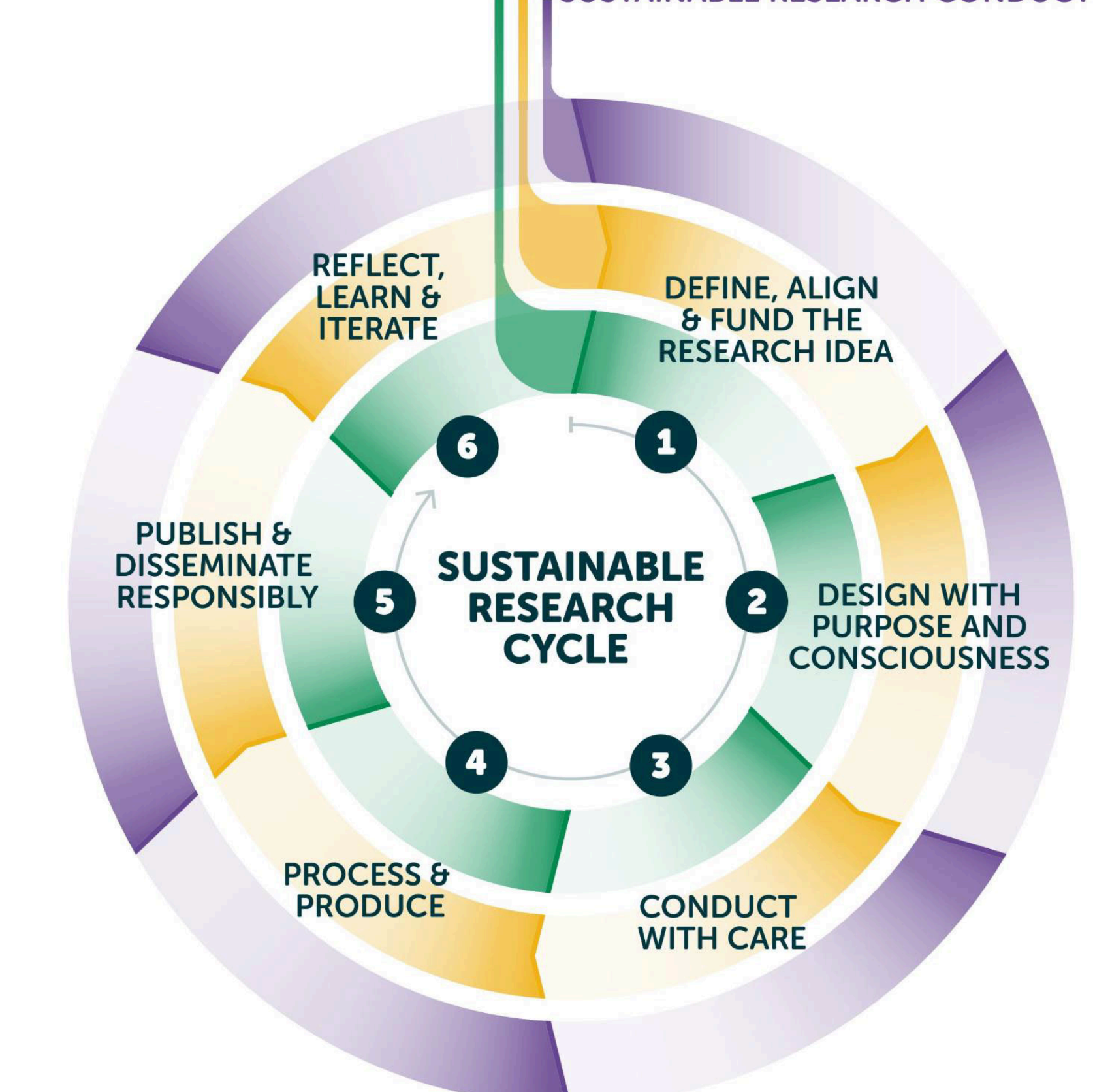
Facilitering

- **Integreren van duurzaamheidscriteria in interne onderzoeksbeurzen, in calls en beoordeling.**
- **Inrichten van ondersteuning voor HTA/LCA** bij onderzoek naar milieu-impact.
- **Uitbreiden van deelname van laboratoria aan LEAF**
- **Toepassing van de Sustainability Research Cycle**

Valorisatie

- ◆ **Brede communicatie van het position paper**, onder andere via annual meetings van OZI's.
- ◆ **Ontwikkelen van een kennis- en valorisatieagenda** met thematische focus (start met circulariteit).
- ◆ **Vertalen van het position paper naar concrete handvatten** voor onderzoekers.

THREE WAYS TO INTEGRATE SUSTAINABILITY INTO YOUR RESEARCH
 SUSTAINABILITY AS THE PRIMARY FOCUS
 SUSTAINABILITY AS A CO-BENEFIT
 SUSTAINABLE RESEARCH CONDUCT



Duurzame Onderzoekscyclus